



Vous souhaitez télécharger ce document :
<http://www.crt-lorraine.fr>

Vous souhaitez contacter l'Observatoire Régional du Tourisme :
Réseau Régional d'Observation Economique du Tourisme

Comité Régional du Tourisme de Lorraine - Abbaye des Prémontrés - B.P. 97 - 54704 Pont-à-Mousson Cedex
Téléphone : 03 83 80 01 80 - Télécopie : 03 83 80 01 88



2004

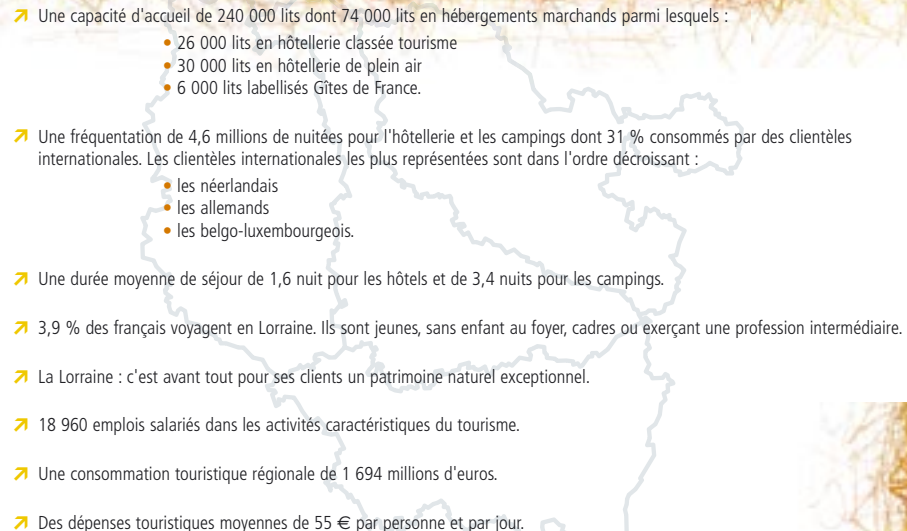
Les chiffres clés du tourisme en Lorraine

Sommaire



| | |
|---|----|
| La Lorraine touristique en quelques chiffres..... | 1 |
| La capacité d'accueil en Lorraine..... | 2 |
| L'offre en hôtellerie de tourisme..... | 3 |
| L'offre en hôtellerie de plein air..... | 4 |
| L'offre des Gîtes de France..... | 5 |
| La fréquentation de l'hôtellerie de tourisme..... | 6 |
| La fréquentation de l'hôtellerie de plein air..... | 7 |
| La fréquentation des principaux sites touristiques..... | 8 |
| Le profil touristique des clientèles françaises..... | 10 |
| Le profil touristique des clientèles internationales..... | 14 |
| La Lorraine touristique vue par ses clients..... | 16 |
| L'emploi touristique..... | 17 |
| La consommation touristique régionale..... | 18 |
| Les dépenses des clientèles..... | 19 |
| Des précisions méthodologiques..... | 21 |

La Lorraine touristique en quelques chiffres...

- 
- Une capacité d'accueil de 240 000 lits dont 74 000 lits en hébergements marchands parmi lesquels :
 - 26 000 lits en hôtellerie classée tourisme
 - 30 000 lits en hôtellerie de plein air
 - 6 000 lits labellisés Gîtes de France.
 - Une fréquentation de 4,6 millions de nuitées pour l'hôtellerie et les campings dont 31 % consommés par des clientèles internationales. Les clientèles internationales les plus représentées sont dans l'ordre décroissant :
 - les néerlandais
 - les allemands
 - les belgo-luxembourgeois.
 - Une durée moyenne de séjour de 1,6 nuit pour les hôtels et de 3,4 nuits pour les campings.
 - 3,9 % des français voyagent en Lorraine. Ils sont jeunes, sans enfant au foyer, cadres ou exerçant une profession intermédiaire.
 - La Lorraine : c'est avant tout pour ses clients un patrimoine naturel exceptionnel.
 - 18 960 emplois salariés dans les activités caractéristiques du tourisme.
 - Une consommation touristique régionale de 1 694 millions d'euros.
 - Des dépenses touristiques moyennes de 55 € par personne et par jour.

La capacité d'accueil en Lorraine

➤ 240 000 lits touristiques

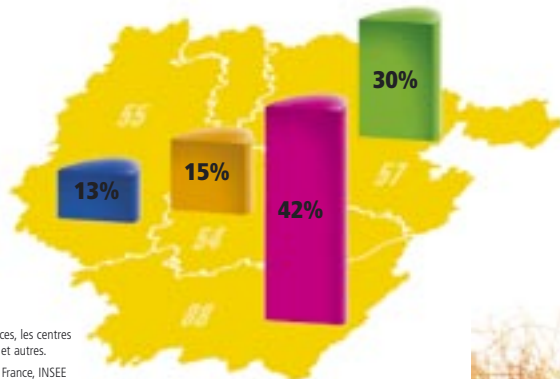
- 74 000 lits en hébergements marchands et 166 000 lits en résidences secondaires.
- 41 % des lits marchands dans les campings.

| Hébergement | Etablts (nbre d') | Lits (nbre de) |
|---|-------------------|----------------|
| Hôtellerie de plein air | 142 | 30 165 |
| Hôtellerie de tourisme | 440 | 26 050 |
| Hébergements associatifs (*) | 165 | 11 741 |
| Gîtes ruraux | 787 | 3 851 |
| Chambres d'hôtes | 415 | 1 061 |
| Gîtes d'enfants, campings à la ferme, gîtes d'étapes et chalets-loisirs | 54 | 930 |
| Total Hébergements marchands | 2 003 | 73 798 |
| Résidences secondaires | 33 209 | 166 045 |
| Capacité d'accueil totale | 35 212 | 239 843 |

(*) : les hébergements associatifs comprennent : les maisons familiales de vacances, les centres de vacances, les villages de vacances, les auberges de jeunesse, les chalets-gîtes et autres.

Source : TC Accueil.i, UNAT Lorraine, Gîtes de France, INSEE

■ Poids des lits marchands par département



L'offre en hôtellerie de tourisme en Lorraine

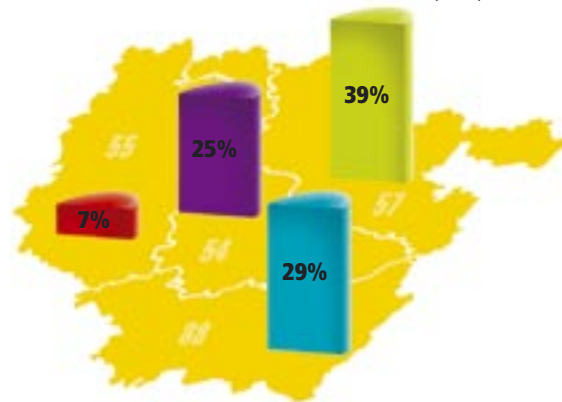
➤ Plus de 26 000 lits touristiques et 440 établissements

- Une nette prédominance des hôtels ★★ (64 % des établissements).

■ Poids des lits hôtellerie classée tourisme par département

| Hôtels | Etablts (nbre d') | Lits (nbre de) |
|------------------------|-------------------|----------------|
| En cours de classement | 5 | 168 |
| Sans étoile | 58 | 4 232 |
| ★ | 31 | 1 310 |
| ★★ | 280 | 14 560 |
| ★★★ et ★★★★★ | 66 | 5 780 |
| Total | 440 | 26 050 |

Source : TC Accueil.i



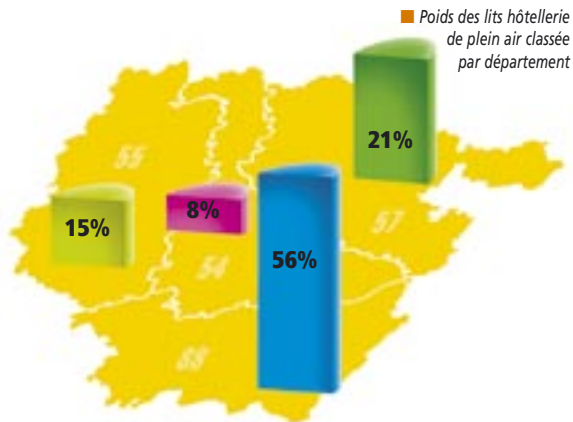
L'offre en hôtellerie de plein air en Lorraine

➤ Plus de 30 000 lits dans l'hôtellerie de plein air et 140 établissements

- Une majorité de campings ★★ (54 % des lits de l'offre régionale).
- Le département des Vosges compte plus de 5 600 emplacements disponibles à l'accueil de passage.

| Campings classés | Etablts (nbre d') | Lits (nbre de) |
|------------------|-------------------|----------------|
| ★ | 28 | 4 986 |
| ★★ | 84 | 16 149 |
| ★★★ | 23 | 5 889 |
| ★★★★ | 7 | 3 141 |
| Total | 142 | 30 165 |

Source : IL2E



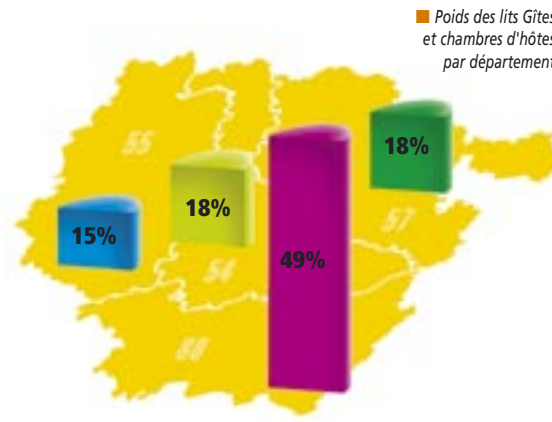
L'offre des Gîtes de France en Lorraine

➤ 5 840 lits labellisés Gîtes de France

- 787 gîtes ruraux pour 3 850 lits.
- 415 chambres d'hôtes pour 1 060 lits.

| Gîtes ou chambres d'hôtes | Lits en Gîtes | Lits en chambres d'hôtes |
|---------------------------|---------------|--------------------------|
| en cours de classement | 168 | 80 |
| 1 épi | 535 | 85 |
| 2 épis | 2 056 | 369 |
| 3 épis | 1 073 | 510 |
| 4 épis | 19 | 17 |
| Total | 3 851 | 1 061 |

Source : Gîtes de France.



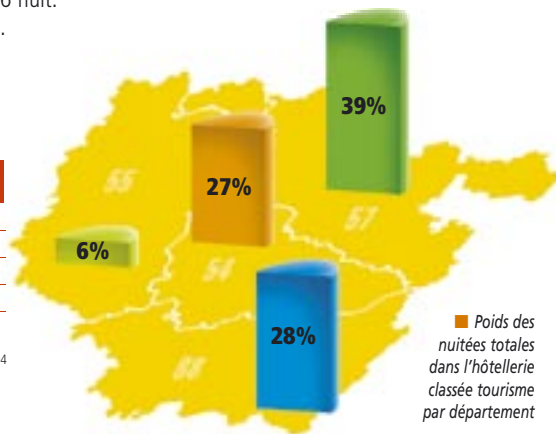
La fréquentation de l'hôtellerie de tourisme en Lorraine

➤ 3,6 millions de nuitées à l'année et 2,2 millions d'arrivées

- 808 000 nuitées sont internationales, soit 23 % de la fréquentation totale.
- La durée moyenne du séjour est de 1,6 nuit.
- 52 % des nuitées dans les hôtels ★★.

| Nuitées hôtels | Françaises | Inter-nationales | Nuitées totales |
|----------------|------------------|------------------|------------------|
| Sans étoile | 652 718 | 156 207 | 808 925 |
| ★ | 78 538 | 17 491 | 96 029 |
| ★★ | 1 513 957 | 357 044 | 1 871 001 |
| ★★★ et ★★★★★ | 551 869 | 277 917 | 829 786 |
| Total | 2 797 082 | 808 659 | 3 605 741 |

Source : DR INSEE Lorraine 2004



La fréquentation de l'hôtellerie de plein air en Lorraine

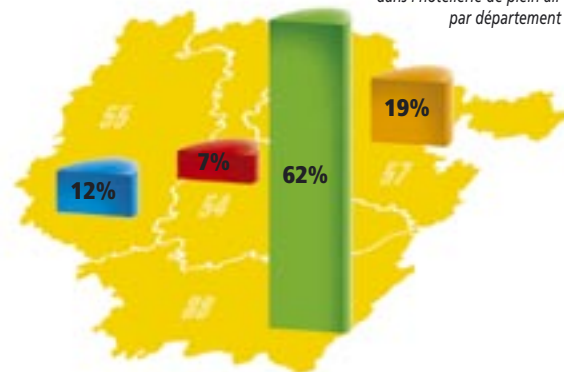
➤ 970 000 nuitées et 288 000 arrivées de mai à septembre 2004

- 588 000 nuitées sont internationales, soit 61 % de la fréquentation globale.
- La durée moyenne du séjour est de 3,4 nuits.
- 47 % des nuitées dans les campings ★★.

| Nuitées hôtellerie de plein air | Françaises | Inter-nationales | Nuitées totales |
|---------------------------------|----------------|------------------|-----------------|
| ★ | 31 782 | 23 920 | 55 702 |
| ★★ | 198 143 | 254 881 | 453 024 |
| ★★★ | 107 956 | 172 626 | 280 582 |
| ★★★★ | 44 294 | 136 217 | 180 511 |
| Total | 382 175 | 587 644 | 969 819 |

Source : DR INSEE Lorraine 2004

■ Poids des nuitées totales dans l'hôtellerie de plein air par département



La fréquentation des principaux sites touristiques en Lorraine

➤ Les principaux lieux de visite de plus de 10 000 visiteurs ayant répondu à nos enquêtes de fréquentation :

| Site | Commune | Département | Nbre d'entrées total |
|--|---------------------|-------------|----------------------|
| Châteaux et architectures civiles remarquables | | | |
| Château de Malbrouck | Manderen | 57 | 95 689 |
| Château des Ducs de Lorraine | Sierck-les-Bains | 57 | 21 729 |
| Château - expositions | Lunéville | 54 | 16 000 |
| Château d'Haroué | Haroué | 54 | 11 662 |
| Citadelles, forteresses et architectures militaires | | | |
| Citadelle souterraine de Verdun | Verdun | 55 | 119 000 |
| Fort de Douaumont | Verdun | 55 | 111 000 |
| Citadelle et Musée de la Citadelle | Bitche | 57 | 61 401 |
| Fort de Vaux | Verdun | 55 | 58 000 |
| Ouvrage du Hackenberg | Veckring | 57 | 33 866 |
| Ouvrage du Simserhof | Siersthal | 57 | 32 000 |
| Fort de Fermont | Longuyon | 54 | 21 011 |
| Citadelle et Musée de Montmédy | Montmédy | 55 | 15 141 |
| Sites et musées archéologiques | | | |
| Parc Archéologique Européen | Bliesbruck-Reinheim | 57 | 41 124 |
| Site gallo-romain de Grand | Grand | 88 | 23 673 |
| Ecomusées et musées d'art et tradition populaire | | | |
| Imagerie d'Epinal | Epinal | 88 | 33 961 |
| Moulin d'Eschviller | Volmunster | 57 | 10 105 |
| Conservatoire de la Broderie Perlée | Lunéville | 54 | 10 000 |
| Musée des Beaux-Arts | | | |
| Musée des Beaux - Arts | Nancy | 54 | 83 082 |

| Site | Commune | Département | Nbre d'entrées |
|--|-------------------------|-------------|----------------|
| Musées et sites historiques | | | |
| Ossuaire de Douaumont | Douaumont | 55 | 242 610 |
| Mémorial de Verdun | Fleury-Devant-Douaumont | 55 | 134 740 |
| Centre Mondial de la Paix | Verdun | 55 | 79 539 |
| Abbaye des Prémontrés | Pont-à-Mousson | 54 | 65 025 |
| Musées de La Cour D'Or | Metz | 57 | 43 287 |
| Maison Natale de Jeanne d'Arc et Centre d'Interprétation | Domrémy-la-Pucelle | 88 | 25 576 |
| Musée des mines de fer de Lorraine | Neufchef | 57 | 21 173 |
| Association du Chemin de Fer Forestier | Abreschviller | 57 | 21 053 |
| Les Hautes-Mynes | Le Thillot | 88 | 17 423 |
| Maison de Robert Schuman | Scy Chazelles | 57 | 11 094 |
| Musées thématiques | | | |
| Musée de l'école de Nancy | Nancy | 54 | 57 679 |
| Musée de l'Image | Epinal | 88 | 33 714 |
| Musée Départemental d'Art Ancien et Contemporain | Epinal | 88 | 24 283 |
| Musée Georges de la Tour | Vic sur Seille | 57 | 18 717 |
| Musée de la Faience | Sarreguemines | 57 | 14 391 |
| Musée des techniques faiencières | Sarreguemines | 57 | 13 627 |
| Musée Européen de la Bière | Stenay | 55 | 13 185 |
| Parcs animaliers | | | |
| Parc Zoologique d'Amnéville | Amnéville | 57 | 545 131 |
| Parc Animalier de Sainte-Croix | Rhodes | 57 | 180 540 |
| Sites industriels et visites techniques | | | |
| Plan Incliné Saint-Louis - Arzviller | Saint-Louis | 57 | 132 583 |
| Parcs à thème | | | |
| Fraispertuis-City | Jeanmenil | 88 | 158 009 |
| Amnéville Aventures | Amnéville | 57 | 30 000 |
| Bol d'Air Aventures La Bresse | La Bresse | 88 | 20 000 |
| Aventure Parc Pays des Lacs | Badonviller | 54 | 15 926 |
| Transports touristiques | | | |
| Association du Chemin de Fer Forestier | Abreschviller | 57 | 21 053 |

Le profil touristique des clientèles françaises en Lorraine

➔ 15,4 millions de nuitées pour les séjours des français en Lorraine soit 3,9 % des français voyagent en Lorraine

Qui sont les visiteurs français de la Lorraine ?

- Une proportion plus forte de jeunes de 25 à 34 ans que sur le reste du territoire français (21,4 % en Lorraine contre 17,7 % pour la France entière).
- La majorité des touristes en Lorraine est âgée de 35 à 49 ans comme sur l'ensemble du territoire français, mais dans une moindre mesure (24,7 % contre 28 %).
- La proportion de cadres et de professions intermédiaires est plus importante que la moyenne française (respectivement + 5,5 points et + 3,4 points) ce qui explique la mobilité plus grande des touristes venus en Lorraine (6,7 voyages par an contre 4,4 voyages par an pour l'ensemble des français).
- La taille de leur foyer est composée majoritairement de deux personnes (à 37,2 % pour la Lorraine contre 34,4 % pour la France entière) sans enfant au foyer (à 72,5 % pour 67,3 % pour la France).

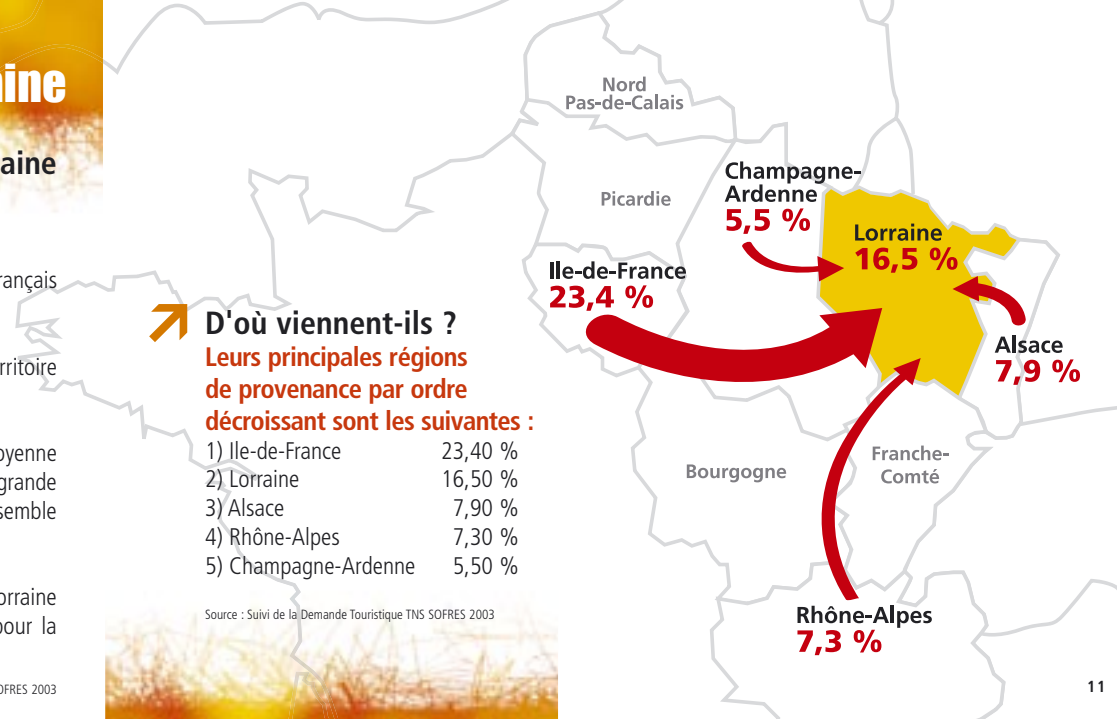
Source : Suivi de la Demande Touristique TNS SOFRES 2003

➔ D'où viennent-ils ?

Leurs principales régions de provenance par ordre décroissant sont les suivantes :

- | | |
|----------------------|---------|
| 1) Ile-de-France | 23,40 % |
| 2) Lorraine | 16,50 % |
| 3) Alsace | 7,90 % |
| 4) Rhône-Alpes | 7,30 % |
| 5) Champagne-Ardenne | 5,50 % |

Source : Suivi de la Demande Touristique TNS SOFRES 2003



Le profil touristique des clientèles françaises en Lorraine

➤ Déplacements touristiques des français de 15 ans et plus pour motif personnel

| | Séjours volume en millions | Nuitées volume en millions | Durée moyenne de séjour en nombre de nuits |
|------|----------------------------|----------------------------|--|
| 2003 | 3,7 | 14,9 | 4,1 |

➤ Le motif des séjours personnels

| Le motif | Répartition en % |
|-----------------------------|------------------|
| Agrément | 22 |
| Famille | 60 |
| Amis | 11 |
| Autres raisons personnelles | 7 |

Source : S.D.T / T.N. SOFRES 2003

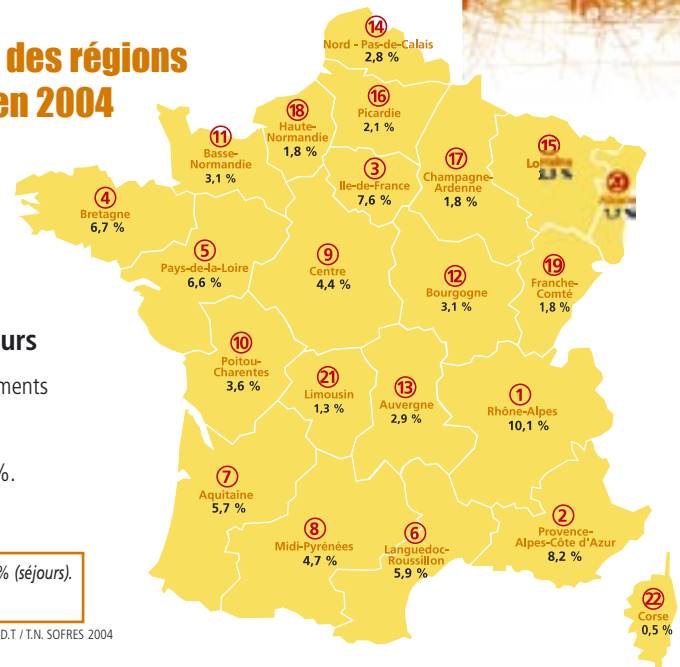
Part de marché des régions et classement en 2004

➤ La Lorraine : 15^{ème} région de destination des touristes français avec 2,3 % des séjours

- Total des déplacements en France : 89 %.
- Déplacements à l'étranger : 11 %.

2,3% → part de marché en % (séjours).

10 → classement.



Source : S.D.T / T.N. SOFRES 2004

L'origine géographique des clientèles internationales en Lorraine

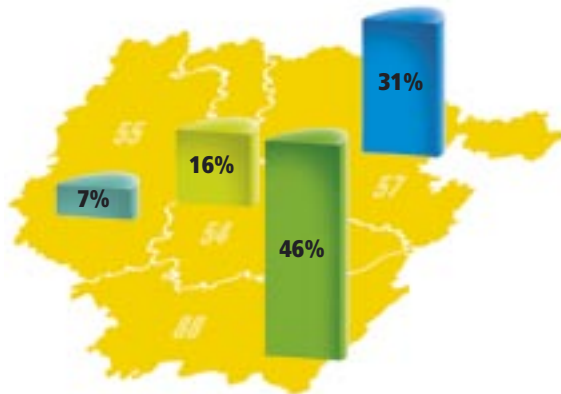
➔ Plus de 1,3 million de nuitées pour les clientèles internationales

- 31 % des nuitées hôtellerie et hôtellerie de plein air sont internationales.

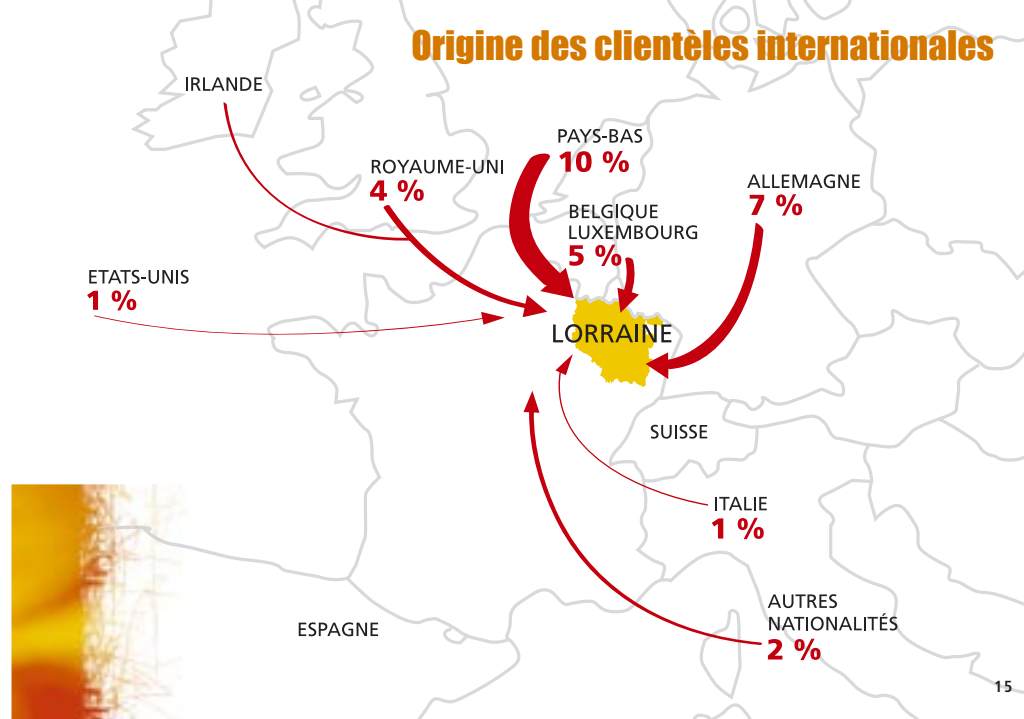
| Pays | Nuitées hôtels et hôtels de plein air par nationalité | % |
|--------------------------------|---|------------|
| France | 3 179 310 | 69 |
| Pays-Bas | 473 070 | 10 |
| Allemagne | 322 312 | 7 |
| Belgique, Luxembourg | 211 505 | 5 |
| Royaume-Uni, Irlande | 177 121 | 4 |
| Autres nationalités | 95 355 | 2 |
| Italie | 50 962 | 1 |
| Etats-Unis | 24 356 | 1 |
| Suisse | 21 395 | 0 |
| Espagne | 20 174 | 0 |
| Internationales totales | 1 396 250 | 31 |
| Nuitées totales | 4 575 560 | 100 |

Source : DR INSEE Lorraine 2004

■ Poids des nuitées internationales hôtels et hôtels de plein air par département.



Origine des clientèles internationales



➤ La Lorraine touristique vue par ses clients (*)

- Les mots pour dire la Lorraine utilisés de manière spontanée : La Lorraine, c'est avant tout un patrimoine naturel exceptionnel (24 % des évocations spontanées), un patrimoine historique (14%), un patrimoine gastronomique (14%).
- La perception « assistée » confirme les évocations spontanées : La Lorraine est jugée très attractive pour le tourisme vert, la nature et pour son patrimoine architectural et historique.
- Sur 10 demandeurs d'information non lorrains, 8 sont des clients effectifs : ils ont concrétisé leur intérêt pour la Lorraine par au moins un séjour.
- Plus de huit clients non lorrains sur dix visitent les grandes villes.
- Un taux de satisfaction très élevé : plus de neuf clients sur dix se disent satisfaits du tourisme lorrain.

Méthode : Interrogation téléphonique de 500 contacts du CRT Lorraine dont 200 français pour moitié lorrains, 100 allemands, 94 hollandais et 99 belges (moitié francophones, moitié néerlandophones). L'échantillon a été redressé en correspondance avec les équilibres réels de fréquentation observés sur le terrain.

(*)client : demandeur d'information s'étant adressé au CRT Lorraine - Source : Étude CoManaging réalisée pour le CRT Lorraine Décembre 2004

L'emploi touristique en Lorraine

➤ La Lorraine au 13^{ème} rang des régions pour les effectifs salariés dans les activités caractéristiques

- 18 960 emplois salariés dans les activités caractéristiques du tourisme.

| | Effectifs 2002 (p) |
|---|--------------------|
| Hôtels de tourisme | 3 996 |
| Autres hébergements de courte durée | 756 |
| Restaurants et cafés | 12 509 |
| Agences de voyages | 1 106 |
| Autres activités caractéristiques | 597 |
| Total des activités caractéristiques | 18 964 |

(p) : provisoires
Source : UNEDIC Mémento du Tourisme 2004

La consommation touristique régionale

➔ La Lorraine au 16^{ème} rang des régions en fonction de la consommation touristique régionale

Régions réceptrices La consommation touristique (T2) en millions €

| | |
|----------------------------------|--------------|
| Ile-de-France | 12 808 |
| Provence-Alpes-Côte d'Azur | 11 714 |
| Rhône-Alpes | 9 593 |
| Languedoc-Roussillon | 6 827 |
| Bretagne | 5 498 |
| Aquitaine | 5 326 |
| Pays de la Loire | 5 063 |
| Midi-Pyrénées | 4 222 |
| Poitou-Charentes | 2 822 |
| Auvergne | 2 674 |
| Basse-Normandie | 2 597 |
| Centre | 2 577 |
| Nord-Pas-de-Calais | 2 548 |
| Alsace | 2 344 |
| Bourgogne | 1 959 |
| Lorraine | 1 694 |
| Corse | 1 673 |
| Franche-Comté | 1 338 |
| Haute-Normandie | 1 300 |
| Champagne-Ardenne | 1 091 |
| Picardie | 1 077 |
| Limousin | 898 |

Source : Données 2003
Comptes Satellites du Tourisme.
Direction du Tourisme Juin 2004.

Les dépenses moyennes par nuitée

➔ La Lorraine au 16^{ème} rang des régions en fonction des dépenses moyennes par touriste par nuitée

Régions réceptrices Dépenses moyennes par nuitée en €

| | |
|----------------------------------|-----------|
| Ile-de-France | 89 |
| Nord-Pas-de-Calais | 68 |
| Alsace | 67 |
| Corse | 65 |
| Haute-Normandie | 64 |
| Auvergne | 64 |
| Champagne-Ardenne | 63 |
| Centre | 63 |
| Basse-Normandie | 59 |
| Bourgogne | 59 |
| Pays de la Loire | 58 |
| Midi-Pyrénées | 58 |
| Provence-Alpes-Côte d'Azur | 57 |
| Franche-Comté | 57 |
| Rhône-Alpes | 56 |
| Lorraine | 55 |
| Limousin | 51 |
| Languedoc-Roussillon | 50 |
| Aquitaine | 49 |
| Bretagne | 48 |
| Poitou-Charentes | 47 |
| Picardie | 46 |

Source : Données 2003
Comptes Satellites du Tourisme.
Direction du Tourisme Juin 2004.

Les dépenses des clientèles européennes dans le Grand Est

➤ Des dépenses moyennes de 81 € par personne et par nuit

- Les dépenses moyennes globales par personne et par nuit en euros

| Pour les européens | En France | dans le Grand Est |
|--------------------|-----------|-------------------|
| | 83 | 81 |

- Les dépenses moyennes globales par personne et par nuit en euros dans le Grand Est.

| Clientèles | dans le Grand Est |
|-----------------------|-------------------|
| pour les européens | 81 |
| pour les allemands | 101 |
| pour les britanniques | 87 |
| pour les belges | 85 |
| pour les suisses | 66 |
| pour les néerlandais | 44 |

La Lorraine figure parmi la zone III définie par IPK International. Cette zone regroupe l'Alsace, la Lorraine, la Champagne-Ardenne, la Bourgogne et la Franche-Comté.

Source : Moniteur des Voyages Européens IPK International. Données 2003 publiées en 2004.

Un glossaire pour quelques termes :



Une nuitée :

une nuit passée par une personne dans un hébergement.

Une arrivée :

Une personne arrivant dans un hébergement.

La durée moyenne de séjour :

elle correspond au rapport entre le nombre de nuitées et le nombre d'arrivées.

Un séjour :

au moins une nuit en lieu fixe. La durée des séjours est comptabilisée en nuits. Les séjours peuvent être professionnels ou personnels.

Les nuitées :

le nombre total de nuits passées par les clients dans un hébergement ; ainsi un couple séjournant trois nuits consécutives dans un hébergement correspondra à six nuitées, de même que six personnes ne séjournant qu'une seule nuit.

Des précisions méthodologiques