

TOURISME HIVERNAL

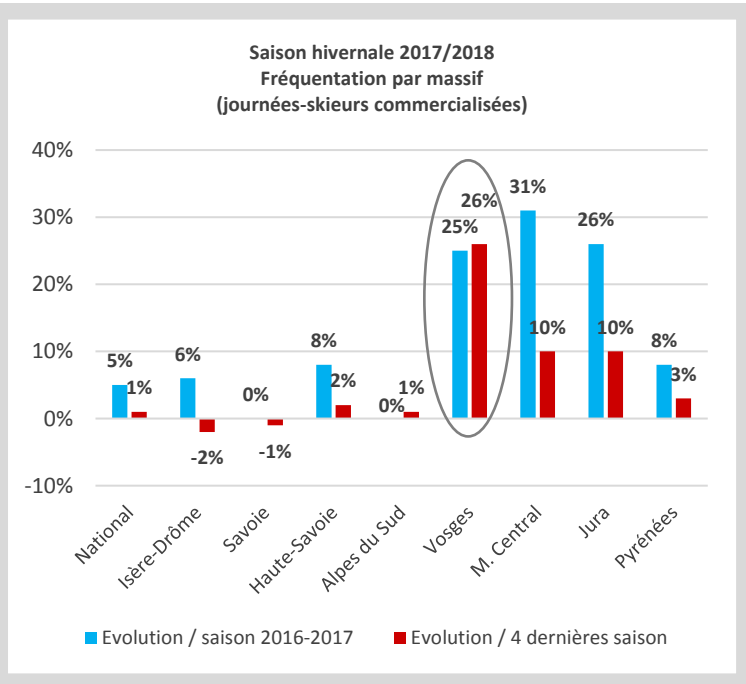
Une saison 2017-2018 exceptionnelle !

Les touristes ont été nombreux dans les stations cet hiver. Les conditions météorologiques optimales ont permis un enneigement abondant du Massif durant les deux périodes de vacances, pour le plus grand bonheur des amateurs de sports d'hiver. Avec une hausse de la fréquentation de 26% par rapport à la moyenne des quatre derniers hivers, sur l'ensemble des stations du massif des Vosges, cette saison s'est avérée bien meilleure que les précédentes où la neige n'a pas toujours été au rendez-vous. Cette augmentation est la plus forte constatée sur l'ensemble des massifs du territoire métropolitain.

La tendance sur l'ensemble des massifs

Avec un nombre de journées skieurs commercialisées en hausse de 5% par rapport à l'hiver précédent, les résultats de l'enquête de fréquentation de l'observatoire départemental du tourisme ont confirmé le **bon ressenti exprimé par les professionnels du tourisme pour la saison 2017/2018**.

Avec le Jura et le massif Central, les Vosges font partie des massifs où la hausse de fréquentation fut la plus élevée (+25% de journées skieurs commercialisées par rapport à la saison 2016/2017). Concernant la fréquentation par rapport à la moyenne des quatre saisons précédentes, le massif des Vosges est celui qui tire le mieux son épingle du jeu avec une hausse de 26%. Au niveau national, ce chiffre atteint seulement 1% à l'échelle de l'ensemble des massifs. En effet, après plusieurs saisons à l'enneigement difficile en moyenne montagne, l'hiver 2017/2018 abondamment enneigé a pleinement profité à ces derniers.



> Déroulement de la saison dans les Vosges

Un enneigement optimal propice à la bonne fréquentation du massif

Le démarrage de la saison 2017-2018 a été qualifié de **très satisfaisant** au regard des résultats de l'enquête de conjoncture menée auprès des professionnels du tourisme du massif par l'Observatoire départemental du tourisme. Grâce à des conditions optimales d'enneigement en début de saison, **la fréquentation des vacances de Noël 2017 a été jugée « bonne » voir « très bonne »** par de nombreux professionnels.

Le mois de janvier s'est révélé plus calme en terme de fréquentation touristique que la saison passée. Les conditions météorologiques instables couplées à la douceur des températures n'ont pas permis le maintien des résultats affichés lors des vacances de Noël 2017. Seules les stations équipées de canons à neige ont exprimé des résultats positifs.

Le retour de la neige juste avant le début des vacances d'hiver 2018 a contribué à la très bonne fréquentation de cette période. En effet, l'enneigement de l'ensemble du massif a permis la réouverture des stations sans neige artificielle qui avaient fermées courant janvier. Tout comme la saison passée, la fréquentation touristique s'est concentrée sur la 2^{ème} et 3^{ème} semaine (du 17 février au 2 mars), période de chevauchement des congés scolaires des zones A et C puis B et C. Cette période a été qualifiée de bonne à très bonne tant par les gestionnaires des domaines skiables que par les Ecoles de Ski Français.

Comme durant la saison 2016/2017, la fréquentation a été assurée par une **clientèle fidèle**, principalement originaire du Grand-Est. **La clientèle étrangère a été plus nombreuse cet hiver.** Les belges restent la principale clientèle étrangère suivie des luxembourgeois et des allemands.

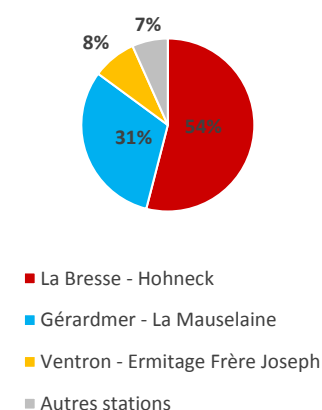
> Remontées mécaniques

Avec **749 100 journées skieurs commercialisées** sur les huit sites répondants¹, soit une hausse de 21,6% (à panel constant) par rapport à la saison précédente, **la saison 2017/2018 s'est révélée exceptionnelle.**

Grâce à l'enneigement abondant tout au long de la saison, cette hausse de la fréquentation a touché pratiquement l'ensemble des stations, quelle que soit leur taille.

Tout comme le nombre de journées skieurs commercialisées, **le nombre de jours d'ouverture fut bien supérieur à la saison précédente**, atteignant 74 jours en moyenne, contre 63 jours l'hiver dernier. Cette moyenne s'élève à 104 jours sur les trois sites d'intérêt régional et interdépartemental (La Bresse – Hohneck, Gérardmer – La Mouselaine, Ventron – Ermitage Frère Joseph).

Stations hivernales 2017/2018
Répartition de la fréquentation
(journées-skieurs commercialisées)
SKI ALPIN



Domaine ²	Nb de canons à neige	Saison 2016/2017		Saison 2017/2018		Evolution fréquentation / saison 2016-2017
		Nb de jours d'ouverture	Nb de journées skieurs commercialisées	Nb de jours d'ouverture	Nb de journées skieurs commercialisées	
La Bresse - Hohneck	360	100	331 980	115	404 600	↗
Gérardmer - La Mouselaine	173	92	190 240	108	232 860	↗
Ventron – Ermitage Frère Joseph	70	75	52 390	89	61 560	↗
La Bresse - Lispach	13	88	19 540	90	20 360	↗
Saint-Maurice-sur-Moselle - Rouge Gazon	2	NC ³	NC ³	59	16 230	NC ³
Bussang - Larcenaire	52	63	7 950	86	11 120	↗
Xonrupt - Le Poli	0	9	750	33	1 710	↗
Le Valtin - Les Hautes-Navières	0	12	1 220	9	660	↘
Total	672	505	616 130	589	749 100	↗

> Sites nordiques

Avec **69 270 journées skieurs commercialisées** sur les quatre sites ayant répondu⁴, les domaines nordiques, comme les domaines alpins, ont su tirer bénéfice des conditions météorologiques. Cela s'est traduit par une **hausse de 16,1% par rapport à la moyenne des quatre dernières saisons** (à panel constant).

En ce qui concerne le nombre de jours d'ouverture, une forte hausse est visible par rapport à l'hiver dernier. Durant la saison 2017/2018, **les domaines de ski de fond ont été ouverts en moyenne 114 jours**, soit 53 jours de plus que pendant la saison précédente.

Domaine ²	Nb de km de pistes balisées et damnés	Saison 2016/2017		Saison 2017/2018		Evolution fréquentation / saison 2016-2017
		Nb de jours d'ouverture	Nb de journées skieurs commercialisées	Nb de jours d'ouverture	Nb de journées skieurs commercialisées	
La Bresse - Lispach	45	103	44 230	115	45 770	↗
Gérardmer - Les Bas Rupts	30	NC ³	9 100	97	14 050	↗
Le Valtin - La Schlucht	7,5	66	8 950	83	9 220	↗
Xonrupt - Le Poli	15	7	230	1	230	=
Total	97,5	176	62 510	296	69 270	↗

¹ Stations n'ayant pas répondu à l'enquête de fréquentation : La Bresse – Brabant, Le Valtin – La Schlucht, Ban-sur-Meurthe/Clefcy – Le Grand Valtin Vimbar, Rochesson – Les Truches (fermée toute la saison).

² Domaines ayant répondu à l'enquête de fréquentation de l'Observatoire départemental du tourisme

³ NC : données non communiquées par l'établissement

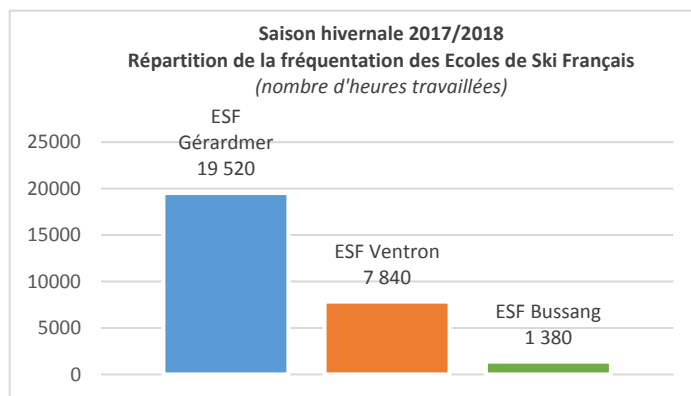
⁴ Sites en accès payant n'ayant pas répondu à l'enquête de fréquentation : Girmont-Val d'Ajol, Le Ménil, Ventron.

> Ecoles de Ski Français

28 740 heures ont été travaillées sur les trois sites répondant⁵.

Durant la saison 2017/2018, les heures travaillées se sont réparties de la manière suivante :

- 25 860 heures de cours de ski alpin (90%)
- 1 885 heures de cours de ski de fond (6%)
- 995 heures de cours de nouvelle glisse⁶ (3%)



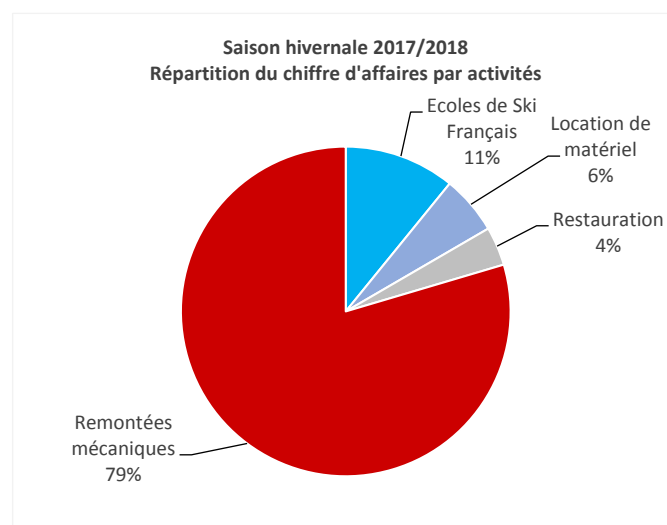
Domaine ²	Nb d'heures de travail / saison 2016-2017	Nb d'heures de travail / saison 2017-2018	Evolution du nb d'heures travaillées / saison 2016-2017
ESF Gérardmer	18 270	19 520	↗
ESF Bussang	900	1 380	↗
ESF Le Valtin	970	NC ³	NC ³
ESF Ventron	NC ³	7 840	NC ³
Total	20 140	28 740	↗

> Retombées économiques et emploi

Durant la saison hivernale 2017/2018, le chiffre d'affaires total s'est élevé à **16,3 millions d'euros**⁷. Le chiffre d'affaires des remontées mécaniques a **augmenté de 11%** (à panel constant⁸) par rapport à la saison dernière, atteignant **12,9 millions d'euros**.

Au total, d'après les sites répondants à l'enquête de l'Observatoire départemental du tourisme, **495 personnes représentant 199 ETP** (équivalents temps pleins) ont travaillé dans les différentes stations du département :

- 370 personnes employées par les gestionnaires des domaines de ski alpin (166 ETP)
- 20 personnes employées par les gestionnaires des domaines de ski de fond (19 ETP)
- 105 moniteurs dans les ESF (14 ETP)



Près de 1 890 000 euros d'investissement⁷ ont été réalisés pour la saison 2017-2018. Les stations renouvellent leurs équipements et se modernisent. Les principaux investissements ont porté sur l'amélioration de l'accès aux pistes (tapis roulants et téléskis plus performants, transport des skieurs), la modernisation du parc de canons à neige et le remplacement d'engins (dameurs).

⁵ Stations n'ayant pas répondu à l'enquête de fréquentation : ESF La Bresse, ESF La Schlucht, ESF Rouge-Gazon, ESF Le Valtin.

⁶ Souvent appelé « Freestyle motion », il s'agit d'activités de glisse dont le but est d'effectuer des figures grâce à des rampes et tremplins

⁷ Cumul des chiffres d'affaires des sites répondants à l'enquête de fréquentation 2017 de l'observatoire départemental du tourisme (8 gestionnaires de remontées mécaniques, 4 sites de ski de fond et 3 Ecoles de Ski Français).

⁸ Panel de 6 stations représentant 98% du chiffre d'affaires cumulé 2017

Focus sur l'hôtellerie

Tout comme celle des stations, la fréquentation hôtelière est en hausse, avec **304 682 nuitées** enregistrées dans le département entre décembre et mars, soit une **augmentation de 7%**.

Les chiffres de la fréquentation effective des hôtels confirment en partie les tendances constatées lors des enquêtes de conjoncture de l'Observatoire du tourisme, à savoir :

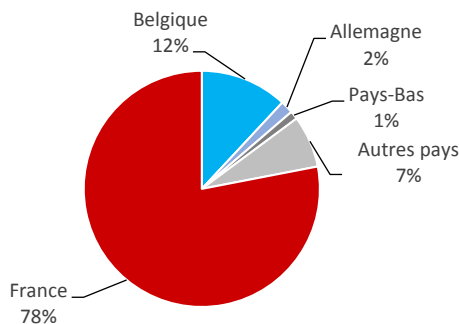
- **Augmentation de la fréquentation sur les mois de décembre, janvier et mars**
- **Baisse de la fréquentation sur le mois de février**

Avec +22% nuitées supplémentaires, la plus forte hausse de fréquentation a été enregistrée au mois de décembre 2017. Près des deux tiers des nuitées supplémentaires enregistrées cette saison ont été réalisées en décembre.

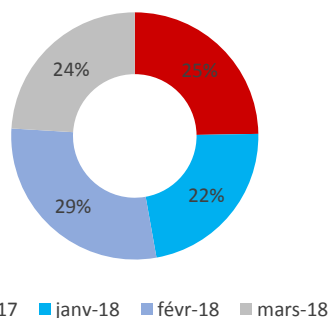
Les conditions d'enneigement se sont avérées propices à la présence d'excursionnistes, qui ont été bien plus nombreux que les années précédentes, privilégiant des sorties à la journée.

La fréquentation de la clientèle étrangère a elle également enregistrée une hausse, représentant **22% du nombre de nuitées**, soit 3 points de plus que durant l'hiver dernier. La fréquentation des clientèles belges et néerlandaises a augmenté de 15%, tandis que celle des allemands s'est accrue de 34%.

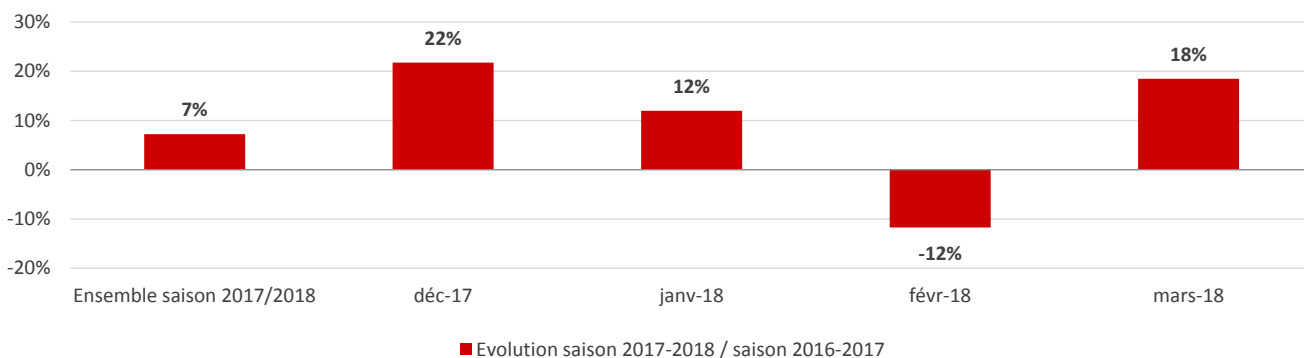
Répartition des nuitées 2017/2018 selon l'origine géographique de la clientèle



Saison hivernale 2017/2018
Répartition des nuitées en hôtellerie



Saison hivernale 2017/2018
Evolution de la fréquentation mensuelle des hôtels (nuitées)



Sources

- Enquêtes de conjoncture de l'Observatoire départemental du tourisme menées entre décembre et mars 2018 auprès des professionnels du massif des Vosges
- Bilan de la saison hivernale 2017-2018 de l'Observatoire départemental du tourisme – mars 2018
- Enquêtes annuelles de fréquentation de l'Observatoire départemental du tourisme menée auprès des gestionnaires des domaines alpins et nordiques et des Ecoles de Skis Français – saisons hivernales 2016/2017 et 2017/2018
- INSEE-DGE pour l'Observatoire Lorrain du Tourisme : résultats des enquêtes de fréquentation mensuelles dans l'hôtellerie de tourisme – années 2016, 2017 et 2018
- Domaines skiables de France : 2017/2018 : Un bilan façonné par beaucoup de neige et peu de soleil, qui pousse à révéler de nouveaux défis – mai 2018
- LOCALTIS : Vacances d'hiver : le père Noël est passé dans les stations de ski – janvier 2018

MERCI AUX PROFESSIONNELS REpondants

Informations et contact

**OBSERVATOIRE
DEPARTEMENTAL
DU TOURISME**

Carole TANAZACQ

+33(0)3 29 29 88.14

ctanazacq@vosges.fr

